

Imaginea din partea stângă reprezintă icoana ortodoxă Etimasia sau "tronul pregătirii". Este numele "scaunului gol" pregătit lui Hristos pentru Judecata universală.

Spătarul în trei arcade simbolizează Sfânta Treime.

Sfânta Cruce cea de viață dătătoare, cu coroana de spini, sulița și buretele, stă drept mărturie a jertfei Domnului nostru Iisus Hristos. Ea este prezentă și în ornamentele de pe tron sub formă stilizată.

Porumbelul cu aureolă apare într-o atitudine smerită este simbol al Duhului Sfânt.

Sfânta Scriptură este prezentată într-o formă tradițională, cu elemente decorative specifice cultului ortodox.

Ștergarul și pernița de pe tron sunt pictate fără să aibă vreo simbolistică aparte.

Potirul din fața tronului este simbol al Sfintei Euharistii.

*„Este destulă lumină pentru cel care vrea să vadă și destul întuneric pentru cel care nu vrea să vadă.”
Blaise Pascal*



Imaginea din partea dreaptă reprezintă sigla adoptată de către adunarea „sfântului și marelui sinod panortodox”, ce va avea loc în luna iunie 2016. Aceasta conține anumite elemente străine de canonul iconografic ortodox / bizantin, elemente ce fac parte din alte credințe, străine de Tradiția Bisericii Ortodoxe:



1. Spătarul ogival - este specific catolic, asemănător mitrei papale și nu este folosit în iconografia ortodoxă. Simbol al stăpânirii și dominării.



2. Pasărea albă cu picioare negre, nu are aureolă în jurul capului ca în icoană. Are o atitudine mândră, mai mult de vultur decât de porumbel smerit. Vulturul este reprezentat pe emblemele mai multor state, însă nu se cunoaște că acest simbol a

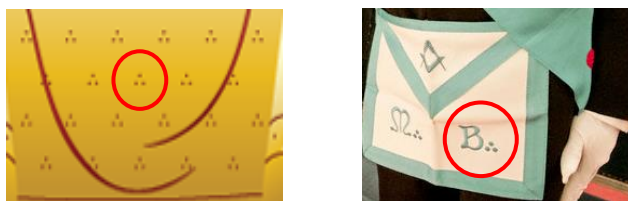
fost introdus de masonerie pentru importanța sa ascunsă. Vulturul este de fapt o pasăre Pheonix care îl reprezintă pe Lucifer cel căzut și care renaște din propria-i cenușă întinzându-și aripile către cer spre a-și împlini gândul de milenii, acela de a-L detrona pe Dumnezeu pentru a-I lua locul.



3. **Cartea** de sub pasăre seamănă mai degrabă cu una din variantele bibliilor protestante, iar crucea prezentă pe ea nu are nici o asemănare cu sfânta cruce ortodoxă.



4. **Ștergarul care acoperă tronul** seamănă cu un șorț masonic și are pe el imprimate cele 3 puncte masonice.



5. **Cele trei puncte** în formă de triunghi de pe ștergar reprezintă cele trei lumini din loja masonică (echerul, compasul și cartea sacră) cu care se semnează membrii lojelor masonice, care se mai numesc și frații 3 puncte ∴.



6. **Covorul roșu** de la baza tronului, simbol masonic al dărei de sânge lăsată de regele decapitat și târât afară din palat - aceasta este semnificația tuturor covoarelor roșii așezate între coloane pe treptele de la intrarea în templele masonice.



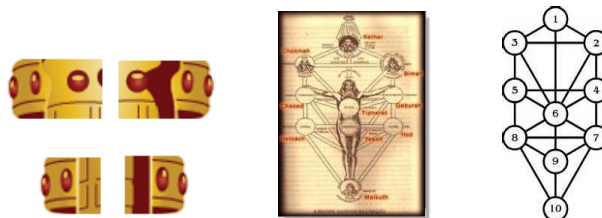
7. **Pernița de pe tron este însemnată cu Hexagrama / steaua lui David** - schițată cu puncte galbene (care sunt tot hexagrame) pe fond roșu.



8. **Brațele verticale ale tronului** - reprezintă cei doi stâlpi masonici Iachin și Booz. Boaz înseamnă în ebraică *în forță*, iar Jakin (cum e scris în textul masoretic) înseamnă *Dumnezeu va edifica*, va stabili cu certitudine. Acestea sunt cele două coloane care stăteau în pridvorul Templului lui Solomon. Stilizată în extremitățile perniței apare și **tabla de șah** care simbolizează opoziția dintre bine și rău, susținându-se că nu se poate ajunge la cunoașterea binelui/adevărului până nu experimentezi mai înainte răul.



9. **Potirul inversat la 180 grade** – Sfântul Potir din icoana ortodoxă, este stilizat într-o formă inversă, ascunsă, ca negare a creștinătății și a Sfintei Împărășanii.



10. **10 Pietre de pe tron** – reprezintă pietre ale arborelui sefirotic – Arborele vieții - simbol kabalistic, 10 sfere (sefire), considerate regiuni distincte ale Universului, iar între ele există 22 căi de legătură. Este o sinteză a universului, o cheie care permite descifrarea misterelor creației în ezoterism.